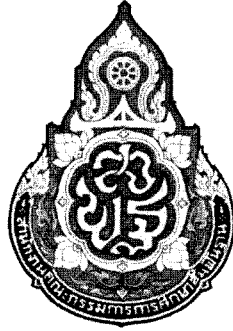


คน.ทอ.ทอ.



เลขที่ข้อสอบ 056246  
ภาพต้นฉบับเขต 1 ความสามารถด้านภาษา 2841/3817  
โรงเรียนบ้านหนองใหญ่ 49/49 โทร 2/2, 14/14



แบบทดสอบ  
ความสามารถด้านภาษา  
ชั้นประถมศึกษาปีที่ 3  
ปีการศึกษา 2556

สำนักทดสอบทางการศึกษา  
สำนักงานคณะกรรมการการศึกษาขั้นพื้นฐาน

---

แบบทดสอบนี้เป็นเอกสารลับของทางราชการ  
ไม่อนุญาตให้ขีดเขียนหรือทำเครื่องหมายใดๆ  
ลงในแบบทดสอบ และห้ามคัดลอกเปิดเผยหรือนำไปเผยแพร่

สงวนลิขสิทธิ์

**คำชี้แจง**  
**แบบทดสอบความสามารถด้านภาษา ชั้นประถมศึกษาปีที่ 3**

1. แบบทดสอบฉบับนี้มี 30 ข้อ คะแนนเต็ม 30 คะแนน ให้เวลาทำแบบทดสอบ 60 นาที
2. แบบทดสอบฉบับนี้ เป็นแบบเลือกตอบ 4 ตัวเลือก แต่ละข้อมีคำตอบที่ถูกต้องที่สุดเพียงคำตอบเดียว
3. ตัวอย่างและวิธีการตอบ

**ตัวอย่าง**

อ่านข้อความที่กำหนด แล้วตอบคำถามข้อ 0.

อึ่งอ่างตัวหนึ่งอาศัยอยู่ริมบึง มันนึกว่าตัวเองเก่งกว่าใครๆ วันหนึ่งอึ่งอ่างขึ้นมาอนหน้าบึง ผีเสื้อแดงอยู่ริมบึง มันได้ยินเสียงผีเสื้อบินมา อึ่งอ่างอยากสู้กับผีเสื้อ จึงดิ้นไบบัวมาบังตัวไว้ พอผีเสื้อมากินน้ำที่ริมบึง มันก็แลบลิ้น จะทำร้ายผีเสื้อ ผีเสื้อก็รู้ว่าถูกอึ่งอ่างเล่นงาน จึงใช้เหล็กในต่อย อึ่งอ่างรู้สึกปวดลิ้นมาก มันสำนึกผิดที่คิดทำร้ายผีเสื้อ ผีเสื้อจึงช่วยดึงเหล็กในออกให้ อึ่งอ่างซาบซึ้งและไม่อวดเก่งอีกเลย

0. ข้อคิดที่ได้จากเรื่องที่อ่าน สามารถนำไปใช้ในเรื่องใด
- 1) ถ้ามีภัยมาถึงตัวต้องยอมรับ
  - 2) ถ้าถูกทำร้ายต้องป้องกันตัวเอง
  - 3) ถ้าจะสู้กับใครต้องมีความมั่นใจ
  - 4) ถ้าอยู่ร่วมกันอย่างสันติจะมีความสุข

**วิธีตอบ** ให้นักเรียนเลือกคำตอบที่ถูกต้องที่สุดเพียงคำตอบเดียว โดยระบายทับตัวเลขที่ตรงกับตัวเลือกที่ต้องการลงในกระดาษคำตอบ ถ้านักเรียนคิดว่า ตัวเลือก 4) เป็นคำตอบที่ถูกต้อง ให้ระบายในกระดาษคำตอบทับตัวเลข ดังนี้

0.	①	②	③	●
----	---	---	---	---

**อย่าเปิดแบบทดสอบจนกว่ากรรมการคุมสอบจะอนุญาต**

อ่านข้อความที่กำหนด แล้วตอบคำถามข้อ 1

กล้วยเดี่ยวเรื่อรสเด็ด ! แม่แดงชวนชิม ชามละ 10 บาท

1. คำว่า **รสเด็ด** มีความหมายตรงกับข้อใด
  - 1) รสเผ็ด
  - 2) รสอร่อย
  - 3) รสเปรี้ยว
  - 4) รสกลมกล่อม

อ่านข้อความที่กำหนด แล้วตอบคำถามข้อ 2-3

พ่อแม่สมัยใหม่ มักปล่อยให้ลูกชมโทรทัศน์รายการการ์ตูนต่างๆ ซึ่งเป็นการทำลายสุขภาพจิตของลูกเพราะการที่เลี้ยงลูกด้วยรายการโปรดของน้องๆ หนูๆ อาจทำให้ลูกมีความสุขได้ แต่ระยะนานๆ ไปมันจะทำลายสุขภาพทั้งทางร่างกายและจิตใจ จากรายงานการวิจัย พบว่า เด็กที่ป่วยเป็นโรคสมาธิสั้นเกือบ 40% มาจากการชมโทรทัศน์ แม้จะไม่ส่งผลโดยตรง แต่ผลทางอ้อมก็คือเด็กจะมีการสื่อสารทางเดียว ปลีกตัวจากสังคม โอกาสที่จะได้เล่นกับเพื่อนๆ น้อยลง

2. จากเรื่องทีอ่าน **การสื่อสารทางเดียว** หมายถึงข้อใด
  - 1) เป็นการดูอย่างเดียว
  - 2) เป็นการฟังอย่างเดียว
  - 3) เป็นการอ่านอย่างเดียว
  - 4) เป็นการรับมุลอย่างเดียว
3. ข้อความนี้ กล่าวถึงสิ่งใดเป็นสำคัญ
  - 1) วิธีการดูแลลูก
  - 2) ความรักของพ่อแม่
  - 3) ผลเสียจากการดูโทรทัศน์
  - 4) การดูโทรทัศน์อย่างถูกวิธี



4. “เพลงนี้ โดนใจ จริงๆ ค่ะ” จากข้อความ คำที่ขีดเส้นใต้มีความหมายตรงกับข้อใด
- 1) ถึงใจ
  - 2) ถูกใจ
  - 3) พอใจ
  - 4) ชอบใจ

อ่านข้อความที่กำหนด แล้วตอบคำถามข้อ 5

ปรีชาและคุณพ่อไปเยี่ยมคุณย่าที่โรงพยาบาล ขณะเดินผ่านตึกผู้ป่วยใน คุณพ่อบอกว่า “ตรงนี้เขาห้ามใช้เสียงนะ” ปรีชาสงสัยว่าคุณพ่อรู้ได้อย่างไร พ่อจึงชี้ที่ป้ายสัญลักษณ์ที่ติดไว้ข้างฝา

5. นักเรียนคิดว่า คุณพ่อชี้ที่ป้ายสัญลักษณ์ใด

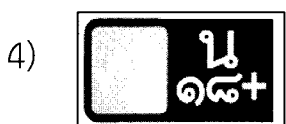
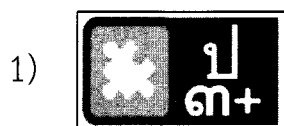


อ่านข้อความที่กำหนด แล้วตอบคำถามข้อ 6

 <p>รายการสำหรับเด็กปฐมวัย อายุ ๓ - ๕ ปี</p>	 <p>รายการที่ตรงกับผู้ชมที่มีอายุ ๑๓ ปีขึ้นไป ผู้ชมที่อายุน้อยกว่า ๑๓ ปี ควรได้รับคำแนะนำ</p>
 <p>รายการสำหรับเด็ก อายุ ๖ - ๑๒ ปี</p>	 <p>รายการที่ตรงกับผู้ชมที่มีอายุ ๑๘ ปีขึ้นไป ผู้ชมที่อายุน้อยกว่า ๑๘ ปี ควรได้รับคำแนะนำ</p>
 <p>รายการที่เหมาะสม สำหรับผู้ชมทุกวัย</p>	 <p>รายการเฉพาะ ไม่เหมาะสมสำหรับเด็กและเยาวชน</p>

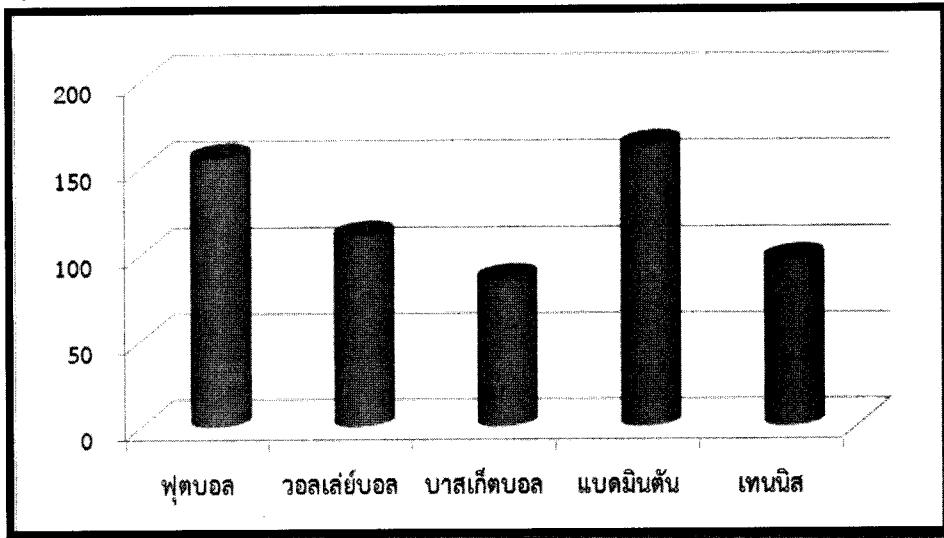
น้องไทเป็นนักเรียนชั้นประถมศึกษาปีที่ 3 ได้สังเกตเห็นสัญลักษณ์ต่างๆ ที่ปรากฏทางจอโทรทัศน์

6. น้องไทควรเลือกชมรายการโทรทัศน์ที่มีสัญลักษณ์ในข้อใดจึงจะเหมาะสมมากที่สุด



อ่านแผนภูมิที่กำหนด แล้วตอบคำถามข้อ 7

โรงเรียนแห่งหนึ่งได้สำรวจความต้องการของนักเรียนในการจัดตั้งชมรมกีฬา ดังแผนภูมิต่อไปนี้



7. ถ้าหากโรงเรียนจะใช้คะแนนเสียงส่วนมากในการจัดตั้งชมรมกีฬา จำนวน 3 ชมรม โรงเรียนแห่งนี้จะตั้งชมรมใดได้บ้าง
- 1) ฟุตบอล วอลเลย์บอล และเทนนิส
  - 2) แบดมินตัน ฟุตบอล และวอลเลย์บอล
  - 3) แบดมินตัน วอลเลย์บอล และเทนนิส
  - 4) ฟุตบอล วอลเลย์บอล และบาสเก็ตบอล

อ่านข้อความที่กำหนด แล้วตอบคำถามข้อ 8

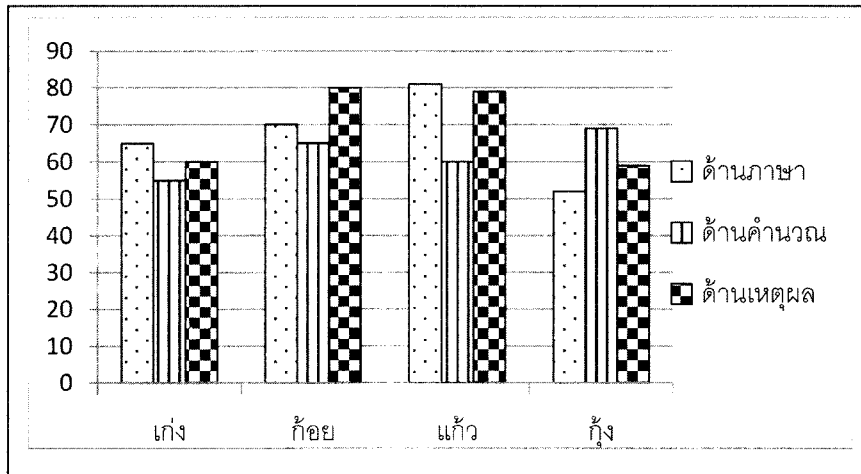
โอ.. นั่นหมู่แมลงหลากหลายชนิดบินฉวัดเฉวียนไปมา โน่นเสียงจ๊กจั่นประสานเสียงสนั่นปามาแต่ไกลประหนึ่งว่าป่านั้นอีกทีก็ด้วยความร่วนวาย นั้นขบวนแมลงป่าบินทยอยตามหลังกันมา สัตว์เหล่านี้ต่างพึ่งพาอาศัยกัน และขยายเผ่าพันธุ์ตามธรรมชาติพวกมันอยู่กันอย่างสุขสงบ

8. ข้อใดเป็นใจความสำคัญของเรื่อง
- 1) แมลงมีหลายชนิด
  - 2) ความร่วนวายของแมลง
  - 3) การขยายพันธุ์ของแมลง
  - 4) การอยู่ร่วมกันของแมลง



อ่านแผนภูมิที่กำหนด แล้วตอบคำถามข้อ 9

แผนภูมิแสดงผลการสอบ NT ความสามารถด้านภาษา ด้านคำนวณและด้านเหตุผล  
ชั้นประถมศึกษาปีที่ 3 โรงเรียนปัญญาเลิศ



9. จากแผนภูมิใครมีความสามารถด้านภาษาสูงสุด

- 1) เก่ง
- 2) ก้อย
- 3) แก้ว
- 4) กุ้ง

อ่านข้อความที่กำหนด แล้วตอบคำถามข้อ 10

ถั่วงอกหัวโตงอกออกมาจากถั้วเหลือง ส่วนถั่วงอกคือต้นอ่อนที่งอกออกมาจากถั้วเขียวที่เพาะไว้ ถั่วงอกนุ่มและมีสารอาหารมากกว่าถั้วงอกหัวโต ดีต่อร่างกายช่วยเรื่องระบบย่อย แม้ถั่วงอกจะงอกออกมาจากถั้วเขียวแต่กลับมีวิตามินมากกว่าถั้วเขียว

ถั้วงอกเป็นผักที่ซั้ง่ายและเก็บไว้ได้ไม่นาน ถ้าถั้วงอกถูกลมและแสงแดดจะมีสีคล้ำไม่น่ารับประทาน แม้ค้ำบางคนจึงเติมสารเคมีลงไปเพื่อให้ถั้วงอกมีสีขาวและดูสดใหม่ สารนี้เป็นพิษต่อร่างกาย

10. จากข้อความ ใครที่ได้รับสารอาหารมากที่สุด

- 1) เอก รับประทานถั้วเขียวต้ม
- 2) โอ้ รับประทานถั้วงอกหัวโต
- 3) เอ้ รับประทานถั้วงอกที่มีสีขาวมากๆ
- 4) แอ้ว รับประทานถั้วงอกที่มีสีขาวยธรรมชาติ



อ่านข้อความที่กำหนด แล้วตอบคำถามข้อ 11

นิสสัยคนไทยทุกบ้าน ต้อนรับขับสู้ใสใจ	ใครมาเรือนชานอาศัย น้ำดื่มส่งให้ทักทาย
---	---

11. ลักษณะเด่นของคนไทยจากข้อความคือข้อใด

- 1) มีน้ำใจ
- 2) สามัคคี
- 3) จิตอาสา
- 4) เมตตากรุณา

อ่านข้อความที่กำหนด แล้วตอบคำถามข้อ 12-13

ไส้เดือนมีทั้งเพศผู้และเพศเมียอยู่ในตัวเดียวกัน แต่ต้องผสมพันธุ์กับตัวอื่น ถ้าตัดส่วนใดส่วนหนึ่งของไส้เดือนออก เมื่อผ่านไประยะหนึ่ง มันจะงอกส่วนที่ขาดไปขึ้นมาใหม่ ไส้เดือนไม่มีปอด ไม่มีเหงือก ต้องหายใจทางผิวหนังโดยออกซิเจนจะซึมผ่านผิวหนังเข้าไปสู่หลอดเลือด ไส้เดือนต้องมีผิวหนังชั้นอยู่เสมอจึงจะหายใจได้ มันจึงต้องอาศัยอยู่ในดินที่ชื้นแฉะ แต่เมื่อฝนตกลงมา น้ำฝนจะซึมลงไปในดินทำให้อากาศในดินลดลง ไส้เดือนจึงออกมาอยู่บนพื้นดิน

12. ข้อความนี้ ทำไมไส้เดือนจึงออกมาอยู่บนพื้นดิน

- 1) ออกมาหายใจ
- 2) ออกมาเล่นน้ำฝน
- 3) ออกมาหาคู่เพื่อผสมพันธุ์
- 4) ออกมากินอาหารที่ไหลมากับน้ำฝน

13. สถานการณ์ใดต่อไปนี่ที่ไส้เดือนมีโอกาสตายมากที่สุด

- 1) ถูกน้ำท่วม
- 2) ถูกตัดส่วนหางออกไป
- 3) ถูกจับไปไว้ใต้ต้นไม้
- 4) ถูกจับไปวางไว้กลางแจ้ง





อ่านข้อความที่กำหนด แล้วตอบคำถามข้อ 14

โปงลาง เป็นเครื่องดนตรีประจำภาคอีสาน แต่เดิมคนต๋อนวัวจะแขวนโปงลางที่ทำด้วยไม้ ไร่ที่คอวัวเพื่อจะได้ยินว่าวัวตัวนั้นอยู่ที่ไหน ต่อมาผู้ติดใจเสียงโปงลางจึงเอาไม้มะหาดแห้งมาประดิษฐ์ให้มีเสียงสูงต่ำเป็นทำนองดนตรี

14. ข้อความนี้ กล่าวถึงอะไร
- 1) วิธีการตีโปงลาง
  - 2) ชนิดของโปงลาง
  - 3) เสียงเพลงที่มาจากโปงลาง
  - 4) ความเป็นมาของโปงลาง

อ่านบทกลอนที่กำหนด แล้วตอบคำถามข้อ 15

เห็นแก้วแวววับที่จับจิต	โยไม่คิดอาจเอื้อมให้เต็มที
เมื่อไม่เอื้อมจะได้อย่างไรมี	อันมณีหรือจะโลดไปถึงมือ

15. บทกลอนนี้สอนเรื่องใด
- 1) ให้รู้จักประมาณตน
  - 2) ให้รู้จักเพียรพยายาม
  - 3) ให้รู้จักทะเยอทะยาน
  - 4) ให้รู้จักกระตือรือร้น

อ่านข้อความที่กำหนด แล้วตอบคำถามข้อ 16

การเลี้ยงปลา เป็นไปอย่างราบรื่น เรียบร้อย ปลาขายได้ราคาดี พ่อแม่มีเงินเก็บไว้ใช้สอยตามความจำเป็น พ่อสอนฉันเสมอว่า “เราต้องมีชีวิตอยู่อย่างพอเพียงต้องพึ่งตนเองได้ ตามหลักเศรษฐกิจพอเพียง ทำให้เราอยู่ได้โดยไม่เบียดเบียนใคร” ครอบครัวของฉันจึงอยู่ด้วยกันอย่างมีความสุขตลอดมา

16. ข้อความนี้ กล่าวถึงเรื่องใด
- 1) การช่วยเหลือผู้อื่น
  - 2) การประกอบอาชีพสุจริต
  - 3) การอดทนต่อความลำบาก
  - 4) การดำเนินชีวิตที่เหมาะสม



อ่านตารางที่กำหนด แล้วตอบคำถามข้อ 17 – 18

ตารางแสดงชนิดของแมลงที่กินได้มากในแต่ละเวลาที่แตกต่างกัน		
มกราคม	กุมภาพันธ์	มีนาคม
- หนอนรถด่วน	- แมลงกระซอน	- แมลงกระซอน - แมลงดانا
เมษายน	พฤษภาคม	มิถุนายน
- แมลงดانا	- ตั๊กแตนป่าทั้งก้า	- หนอนดักแด้ใหม่ - ตั๊กแตนป่าทั้งก้า
กรกฎาคม	สิงหาคม	กันยายน
- หนอนดักแด้ใหม่ - ตั๊กแตนป่าทั้งก้า - จิ้งหรีด	- ตั๊กแตนป่าทั้งก้า - จิ้งหรีด	- ตั๊กแตนป่าทั้งก้า - จิ้งหรีด
ตุลาคม	พฤศจิกายน	ธันวาคม
- หนอนรถด่วน	- หนอนรถด่วน - แมลงตับเต่า	- หนอนรถด่วน - แมลงตับเต่า

17. ถ้าต้องการรับประทานแมลงดانا ช่วงใดจึงจะหาซื้อได้ง่ายที่สุด

- 1) กุมภาพันธ์ – มีนาคม
- 2) มีนาคม - เมษายน
- 3) เมษายน – พฤษภาคม
- 4) มกราคม – มีนาคม

18. ข้อมูลในตารางนี้ แมลงชนิดใดหารับประทานได้เป็นระยะเวลาานานที่สุด

- 1) แมลงดانا
- 2) หนอนรถด่วน
- 3) ตั๊กแตนป่าทั้งก้า
- 4) หนอนดักแด้ใหม่



อ่านข้อความที่กำหนด แล้วตอบคำถามข้อ 19

แม่พูดกับปราณีว่า “สมมติว่า มีใครจับลูกไปขังไว้ในห้องเล็กๆ แม่จะมีอาหารให้กินอย่างสมบูรณ์ ลูกคงไม่ชอบเป็นแน่ นกก็มีความรู้สึกเช่นลูกเหมือนกัน”

19. จากข้อความ ปราณีควรทำสิ่งใดจึงจะดีที่สุด

- 1) นำนกไปปล่อย
- 2) หานกมาเลี้ยงเพิ่ม
- 3) สร้างบ้านให้นกอยู่
- 4) เอนกให้เพื่อนไปเลี้ยง

อ่านข้อความที่กำหนด แล้วตอบคำถามข้อ 20

จากการสังเกต การฝึกนั่งสมาธิของนักเรียน พบว่า นักเรียนที่ไม่เคยฝึกนั่งสมาธิ เมื่อทดสอบความจำ ได้ผลอยู่ในระดับร้อยละ 40 เมื่อฝึกเพิ่มเติมเป็นเวลานาน 1 ปี ความจำจะเพิ่มขึ้นเป็นร้อยละ 60 และเมื่อฝึกเพิ่มอีกรวมเป็น 2 ปี ความจำจะอยู่ในระดับร้อยละ 70

20. ข้อความนี้ ถ้านักเรียนฝึกสมาธิอย่างต่อเนื่องจะส่งผลถึงสิ่งใด

- 1) ระดับความจำลดลง
- 2) ระดับความจำคงที่
- 3) ระดับความจำเพิ่มขึ้น
- 4) ระดับความจำมีความคงทนถาวร

อ่านข้อความที่กำหนด แล้วตอบคำถามข้อ 21

ป่าไม้ที่มีเนื้อที่กว้างใหญ่ไพศาล นอกจากจะมีต้นไม้ใหญ่ขึ้นเป็นจำนวนมากแล้ว ยังเป็นที่อาศัยของสัตว์ป่านานาชนิด พืชและสัตว์ต่างอาศัยซึ่งกันและกัน ป่าไม้จึงอุดมไปด้วยสิ่งอันเป็นประโยชน์ต่อมนุษย์

21. ข้อความนี้ ถ้าไม่มีป่าไม้จะเกิดเหตุการณ์ใดขึ้นเป็นครั้งแรก

- 1) สัตว์ถูกล่ามากขึ้น
- 2) พืชต่างๆ จะสูญพันธุ์
- 3) สัตว์ป่าไม่มีที่อยู่อาศัย
- 4) สัตว์ป่าจะเข้ามารบกวนชาวบ้าน



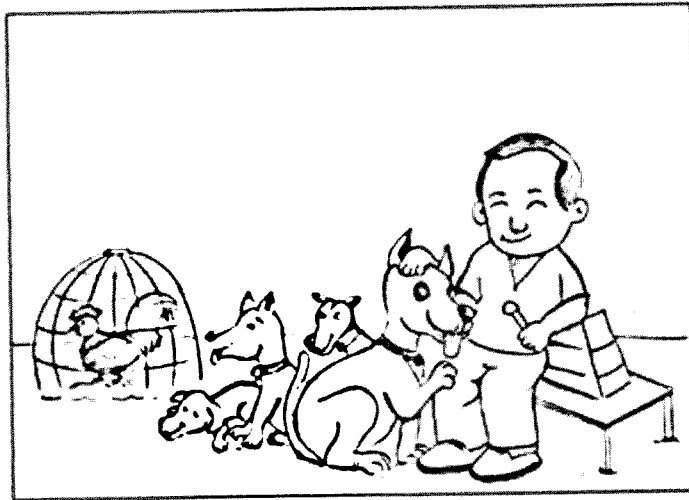
อ่านข้อความที่กำหนด แล้วตอบคำถามข้อ 22

ความอ้วนนั้นเป็นอาการที่มีไขมันสะสมมากกว่าปกติ โดยมีสาเหตุมาจากการกินที่ไม่ถูกต้องหรือกรรมพันธุ์ วิธีที่ง่ายและไม่เป็นอันตราย ในเรื่องการกิน คือการเลือกกินอาหารที่มีพลังงานต่ำ หลีกเลียงอาหารประเภท ข้าว แป้ง น้ำตาล เน้นการกินอาหารประเภทต้ม นึ่ง ย่าง อบและปิ้ง และที่สำคัญคือต้องออกกำลังกายอย่างสม่ำเสมอ

22. ถ้าหากเลือกกินอาหารที่มีพลังงานต่ำมากขึ้น โดยไม่ได้มีการออกกำลังกายจะมีผลต่อร่างกายอย่างไร

- 1) อ้วน แต่แข็งแรง
- 2) อ้วน และไม่แข็งแรง
- 3) ไม่อ้วน และแข็งแรง
- 4) ไม่อ้วน แต่ไม่แข็งแรง

ดูภาพที่กำหนด แล้วตอบคำถามข้อ 23



23. ข้อใดไม่สอดคล้องกับภาพ

- 1) สุนัขและไก่เป็นสัตว์ที่รักกัน
- 2) สุนัขเป็นสัตว์เลี้ยงที่รักเจ้าของ
- 3) ผู้เลี้ยงเอาใจใส่สัตว์เลี้ยงของตน
- 4) การพึ่งพากันของมนุษย์และสัตว์

อ่านข้อความที่กำหนด แล้วตอบคำถามข้อ 24

น้ำท่วมน้อยกว่าดีกว่าฝนแล้ง พี่ว่าน้ำแห้งให้ฝนแล้งเสียยังดีกว่า น้ำท่วมปีนี้  
ทุกบ้านล้วนมีแต่คราบน้ำตา พี่หนีน้ำขึ้นบนหลังคา น้ำตาหลังเกล้าสายชล

24. ข้อความนี้ให้ความรู้สึกอย่างไร

- 1) อาลัย
- 2) ทุกข์ใจ
- 3) น้อยใจ
- 4) หมดหวัง

อ่านบทกลอนที่กำหนด แล้วตอบคำถามข้อ 25

แม้ใครรักรักมั่งชังชังตอบ ให้รอบคอบคิดอ่านนะหลานหนา  
รู้สิ่งใดไม่สู้รู้วิชา รู้รักษาตัวรอดเป็นยอดดี

25. กลอนนี้ พรรคใดที่เหมาะสมกับผู้ที่กำลังศึกษาเล่าเรียน

- 1) แม้ใครรักรักมั่งชังชังตอบ
- 2) ให้รอบคอบคิดอ่านนะหลานหนา
- 3) รู้สิ่งใดไม่สู้รู้วิชา
- 4) รู้รักษาตัวรอดเป็นยอดดี

อ่านข้อความที่กำหนด แล้วตอบคำถามข้อ 26

หากคนเราหมั่นฝึกฝนตนเอง รู้จักสั่งสมความรู้ใส่ตัวอยู่เสมอด้วยความตั้งใจจริง  
สักวันหนึ่งเราก็จะมีปัญญาเฉียบแหลมดุจเข็มที่แม้จะเล็กแต่ก็เปี่ยมไปด้วยความแหลมคม

26. ข้อใดสอดคล้องกับใจความสำคัญของข้อความมากที่สุด

- 1) การใฝ่รู้ใฝ่เรียน
- 2) ความแข็งแรง
- 3) ความฉลาดหลักแหลม
- 4) เสาะหาอาวุธที่แหลมคม



อ่านข้อความที่กำหนด แล้วตอบคำถามข้อ 27

ผิวหนังส่วนที่ถูกแสงแดดเป็นเวลานานเสี่ยงต่อมะเร็ง คนไทยเป็นโรคมะเร็งผิวหนัง ร้อยละห้าของมะเร็งทั้งหมด ป้องกันผิวไหม้เกรียมและลดความเสี่ยงโดยหลีกเลี่ยง แสงแดดช่วงใกล้เที่ยงถึงช่วงบ่าย หลังจากที่แก้วได้อ่านข้อความ แก้วจึงบอกเพื่อนว่า “ไม่ควรมัววิชาพลศึกษาเพราะการเล่นกีฬากลางแจ้งจะทำให้เสี่ยงต่อการเป็นมะเร็งผิวหนัง”

27. ข้อความนี้ นักเรียนคิดว่าคำกล่าวของแก้วเหมาะสมหรือไม่ เพราะเหตุใด

- 1) เหมาะสม เพราะต้องเสียเงินซื้อครีมกันแดดมาใช้
- 2) เหมาะสม เพราะวิชาพลศึกษาเป็นวิชาที่เสี่ยงอันตราย
- 3) ไม่เหมาะสม เพราะวิชาพลศึกษาทำให้เรามีสุขภาพแข็งแรง
- 4) ไม่เหมาะสม เพราะหากไม่เรียนวิชาพลศึกษาจะเล่นกีฬาไม่เป็น

อ่านบทกลอนที่กำหนด แล้วตอบคำถามข้อ 28

ร้อนเอ๋ยร้อนจั่ง	หลบหลังต้นไม้
ต้นไม้ใหญ่ใหญ่	สบายจริงหนา
ร่วมมือทุกท่าน	ช่วยกันปลูกป่า
สดชื่นงามตา	อากาศรื่นรมย์

28. นักเรียนควรปฏิบัติตนอย่างไรจึงจะสอดคล้องกับสาระสำคัญของบทกลอนข้างต้น

- 1) เก่ง นั่งวาดภาพใต้ต้นไม้
- 2) ก้อง เล่นซ่อนหาหลังต้นไม้
- 3) แก้ว ช่วยปลูกป่าของหมู่บ้าน
- 4) กล้า ช่วยแม่ปลูกผักสวนครัว

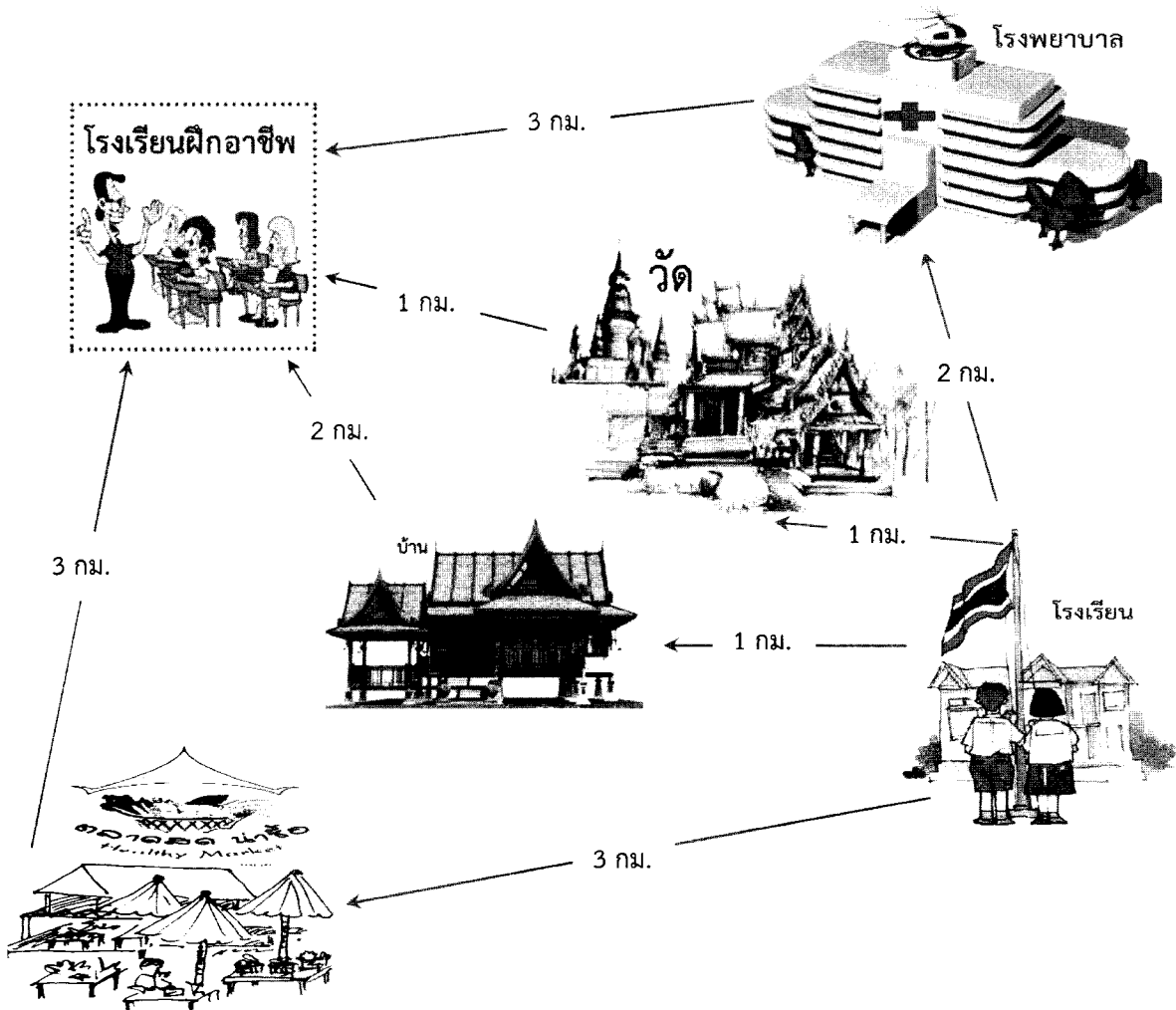
อ่านข้อความที่กำหนด แล้วตอบคำถามข้อ 29

ถ้าไม่อาจทำให้เขาเชื่อได้ด้วยคำอธิบายของเรา ก็ต้องให้มีการพิสูจน์ด้วยการกระทำ

29. บุคคลในข้อใดปฏิบัติตนได้สอดคล้องกับข้อความข้างต้น

- 1) ตุ่น ตั้งใจทำงานจนเพื่อนๆ พากันชมเชย
- 2) ตัน ให้เต๋อ มาช่วยยืนยันว่าตนเองทำงานเก่ง
- 3) ตอง พยายามพูดให้เพื่อนๆ เชื่อว่าตนเองทำงานเก่ง
- 4) เต๋ย เชิญตำรวจมาช่วยพิสูจน์หลักฐานการทำงานของตน

ดูภาพที่กำหนด แล้วตอบคำถามข้อ 30



30. ถ้านักเรียนเดินทางจากโรงเรียนไปโรงเรียนฝักอาชีพควรใช้เส้นทางใดจึงจะใกล้ที่สุด

- 1) โรงเรียน → ตลาด → โรงเรียนฝักอาชีพ
- 2) โรงเรียน → วัด → โรงเรียนฝักอาชีพ
- 3) โรงเรียน → บ้าน → โรงเรียนฝักอาชีพ
- 4) โรงเรียน → โรงพยาบาล → โรงเรียนฝักอาชีพ

\*\*\*\*\*

